

Partage d'expérience

Utilisation de l'outil Wooflash en Faculté de Médecine, avec un recours à l'intelligence artificielle

COURS	CYCLE, BLOC	CREDITS (ECTS)	NOMBRE D'ETUDIANT-E-S
HISL0541-1	Bachelier, B1	5 crédits	+300 étudiant-e-s
HISL0320-7	Bachelier, B2	5 crédits	+55 étudiant-e-s en 23-24 / +20 étudiant-e-s en 24-25
CAVS0120-6	Bachelier, B2	5 crédits	(en cours de préparation)

Contexte : constat initial

Grands groupes d'étudiant-e-s – manque d'autonomie – étude trop irrégulière – risque de décrochage accru depuis le confinement.

Questionnements :

- Comment amener les étudiant-e-s à plus d'autonomie et de régularité dans l'apprentissage ?
- Comment augmenter les occasions d'apprentissage ?


L'outil, en quelques mots



Wooflash

« Wooflash est une plateforme de microlearning et de flashcard, intelligente fondée sur les neurosciences et l'adaptive learning pour Apprendre et réviser efficacement et suivre la progression dans l'apprentissage » (Wooflash.com)

Quelles fonctionnalités offre l'intelligence artificielle pour Wooflash ?




La répétition espacée

Pariez sur l'apprentissage adaptatif : l'algorithme de Wooflash propose à chaque connexion un parcours optimisé pour mémoriser.



Le feedback immédiat

Gagnez du temps dans la conception de contenu Wooflash sans en compromettre l'efficacité : quand vous créez une question, l'IA vous suggère un feedback.



La récupération en mémoire

Proposez des sessions d'études riches en nombre de cartes interactives Wooflash : L'IA génère des QCMs & Flashcards à partir de vos cours.

[HTTPS://WOOFFLASH.COM/FR/WOOFFLASH-INTELLIGENCE-ARTIFICIELLE](https://wooflash.com/fr/wooflash-intelligence-artificielle)

BOUTON DISPONIBLE LORS DE LA CREATION D'UN COURS

 Générer des questions avec l'IA

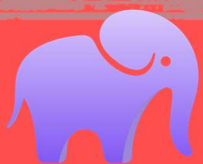
Donnez au magicien un document, il créera les questions à propos de son contenu !



Cliquez ici pour ajouter un fichier

PDF, PowerPoint, OpenDocuments, Pages, Text

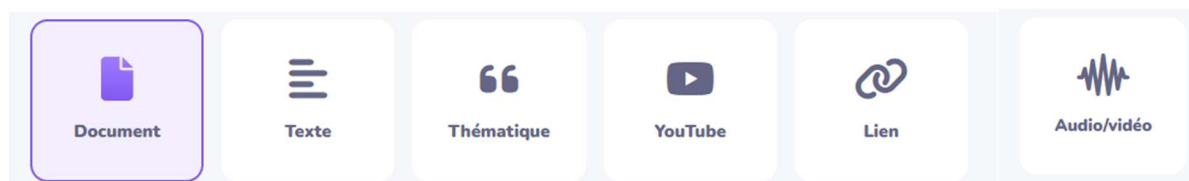
Max 200 MB



Partage d'expérience

Utilisation de l'outil Wooflash en Faculté de Médecine, avec un recours à l'intelligence artificielle

Quelles sources utilise l'I.A. ?



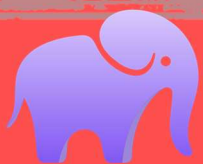
[HTTPS://APP.WOOFFLASH.COM/COURSE/017D884A-34D8-4AF1-9C65-C71E8A2BC5F6/](https://app.wooflash.com/course/017d884a-34d8-4af1-9c65-c71e8a2bc5f6/)

Selon vous, quelles sont les plus-values pédagogiques de Wooflash?

- **Motivation et implication des étudiant·e·s :**
L'utilisation de cet outil permet de réactiver régulièrement les connaissances des étudiant·e·s qui s'y connectent. Elle encourage à l'auto-gestion et à l'autonomie.
- **Accès à une large base d'exercices :**
L'outil a permis de générer un espace d'exercisation avec peu de manipulation de la part de l'enseignante.

Pour quoi et pourquoi utilisez-vous Wooflash dans vos cours ?

- **Fonctionnalités explorées et exploitées :** QCM – flashcards – textes à trous - associations, grâce au dépôt de supports de cours (en format PDF principalement) et à la sélection d'une « thématique » (source : web).
→ L'outil était satisfaisant sans l'aide de l'I.A., mais son utilisation ouvre d'autres opportunités, notamment un gain de temps dans l'élaboration des questions et l'ouverture à des pistes de réflexion auxquelles l'enseignante n'aurait peut-être pas pensé
- **Opportunités pour l'enseignante :**
 - Créer facilement une banque de question dont l'utilisation est assez ludique en introduisant un document.
 - Demander également d'accompagner les exercices de feedbacks (disponibles pour une partie des types de questions) et mots d'encouragements automatisés (ex : « bravo, tu progresses »).
 - Paramétrer une relance automatique éventuelle (ex : « viens t'entraîner, on ne t'a pas vu depuis longtemps »).
 - Suivre la progression des étudiant·e·s (tableau de bord) et ainsi permettre d'éventuelles adaptations.
 - Viser un niveau d'ancrage défini pour l'étudiant.e (ex : l'étudiant.e doit avoir répondu 4 fois correctement à la question pour être considérée acquise).
 - Engager les étudiant.e.s en leur permettant d'interagir avec l'enseignante (ex : suggérer des nouvelles questions, des adaptations, des commentaires, ...)
- **Opportunités pour les étudiant·e·s :**
 - Disposer d'une évaluation formative continue et asynchrone. Cela permet aux étudiant·e·s de s'exercer, en autonomie, sur base volontaire (révisions actives).
 - Bénéficier d'un parcours personnalisé basé sur des algorithmes de machine learning, tenant compte de la courbe de l'oubli, redistribué à chaque connexion sur base des sessions antérieures.
 - Choisir leur progression dans la matière (par chapitre par exemple).
 - Se situer sur une échelle de progression (tableau de bord).



Partage d'expérience

Utilisation de l'outil Wooflash en Faculté de Médecine, avec un recours à l'intelligence artificielle

Avez-vous remarqué des améliorations chez les étudiants ?

- Les étudiant·e·s semblent gagner en autonomie
- Cette autonomie et la facilité d'accès sont, selon des retours d'étudiant·e·s, appréciées.
- Le tableau de bord crée, auprès des étudiant·e·s, une stimulation à revenir s'exercer
- Les étudiants jugent l'outil amusant, intéressant et agréable. Ils/elles recommandent d'ailleurs à 96% aux étudiant.e.s des années à venir de s'investir dans son utilisation.

Avez-vous rencontré des difficultés avec l'intégration de l'outil ?

- **Limites de l'outil** : plafonne aux deux premiers niveaux de la taxonomie de Bloom (restitution de la matière et vérification de la compréhension).
- **Limites de l'outil** : les feedbacks proposés par l'A.I. sont assez insatisfaisants. Ils nécessitent une réécriture. Suggestion : les feedbacks rédigés par ChatGPT semblent actuellement plus en adéquation avec les exigences de l'enseignante.
- **Version gratuite** : limite le nombre d'utilisateurs si souhait d'exploiter les statistiques. Plusieurs espaces (un espace par année académique et/ou par code-cours) ont été nécessaires dans cet objectif d'exploitation des données.
- **Connexion** : les étudiant.e.s ne sont pas tenu.e.s de se connecter avec leur adresse ULiège, et peuvent même créer plusieurs comptes, ce qui rend le suivi périlleux.

Quels conseils donneriez-vous à vos collègues ?

- **Temps investi** : ne pas négliger ou sous-estimer le temps à consacrer à la mise en place du dispositif
- **Vérification** : ne pas se fier aveuglément à ce que propose l'intelligence artificielle.

Qu'envisagez-vous comme prochaine utilisation ?

- **Tester les « niveaux de difficulté »** : la plateforme propose à présent de rédiger des questions de 3 « niveaux » différents.
- **Tester la fonctionnalité « examen »** : cet outil permet de donner des résultats chiffrés, pourquoi pas y recourir comme examen blanc.
- **Utiliser des « cours importés »** : une bibliothèque de contenus mis à disposition par d'autres utilisateurs est disponible et importable. L'enseignant qui a importé le contenu devient la modératrice de ce nouvel espace et peut le paramétrer et remodeler à sa guise.
- **Devenir un cours à importer** : proposer les modules créés à d'autres utilisateurs (mode public).